

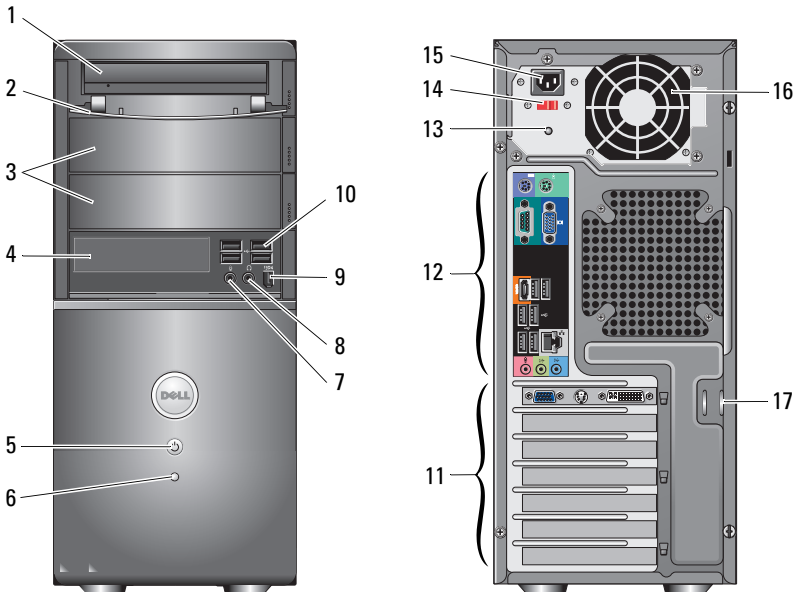


Informationen zu Warnhinweisen

! **WARNUNG:** Mit einer **WARNUNG** wird auf eine potenziell gefährliche Situation hingewiesen, die zu Sachschäden, Verletzungen oder zum Tod führen könnte.

Dell™ Vostro™ 420/220/220s Informationen zur Einrichtung und zu Funktionen

Vostro 420 - Vorder- und Rückansicht



- | | | | |
|---|------------------------------------------------|----|------------------------------------------|
| 1 | Optisches Laufwerk | 2 | Frontblende des Laufwerkschachts (offen) |
| 3 | Schächte für optionales optisches Laufwerk (2) | 4 | Kartenlesegerät (optional) |
| 5 | Betriebsschalter, Betriebsanzeige | 6 | Laufwerkaktivitätsanzeige |
| 7 | Mikrofonanschluss | 8 | Kopfhöreranschluss |
| 9 | IEEE 1394-Anschluss (optional) | 10 | USB 2.0-Anschlüsse (4) |

Januar 2009

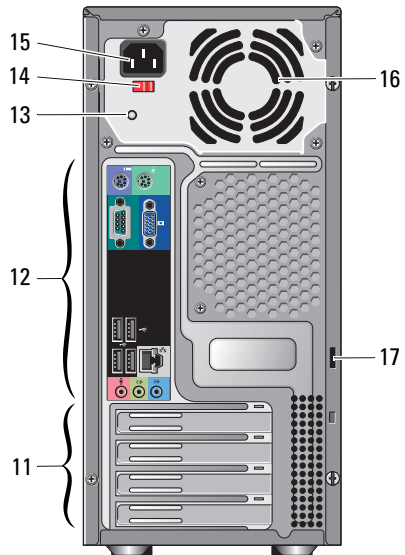
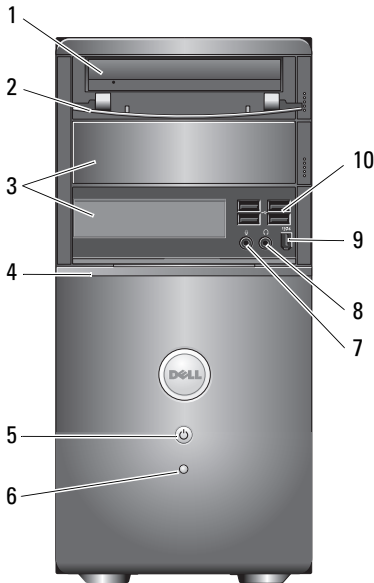


0N166HA02

Modelle: DCSCLF,
DCSCMF, DCSCSF

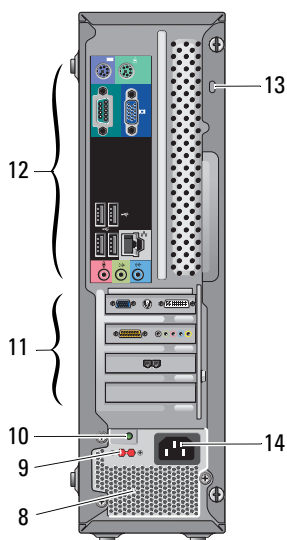
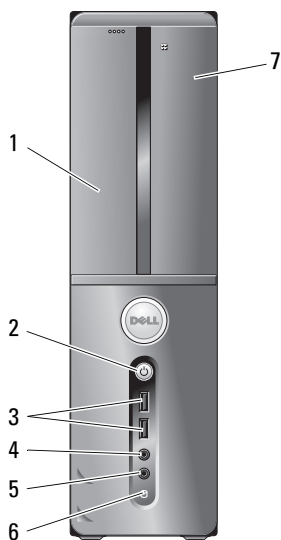
- | | | | |
|----|-------------------------------------------------------------------|----|-----------------------------|
| 11 | Erweiterungssteckplätze (7) | 12 | Anschlüsse an der Rückseite |
| 13 | Stromversorgungsanzeige | 14 | Spannungswahlschalter |
| 15 | Netzanschluss | 16 | Netzteil Lüfter |
| 17 | Sicherheitskabel/halbringförmige
Bügel für ein Vorhängeschloss | | |

Vostro 220 - Vorder- und Rückansicht



- | | | | |
|----|-------------------------------------------------------------------|----|------------------------------------------|
| 1 | Optisches Laufwerk | 2 | Frontblende des Laufwerkschachts (offen) |
| 3 | Optionaler optischer Laufwerkschacht | 4 | Kartenlesegerät (optional) |
| 5 | Betriebsschalter, Betriebsanzeige | 6 | Laufwerkaktivitätsanzeige |
| 7 | Mikrofonanschluss | 8 | Kopfhöreranschluss |
| 9 | IEEE 1394-Anschluss (optional) | 10 | USB 2.0-Anschlüsse (4) |
| 11 | Erweiterungssteckplätze (8) | 12 | Anschlüsse an der Rückseite |
| 13 | Stromversorgungsanzeige | 14 | Spannungswahlschalter |
| 15 | Netzanschluss | 16 | Netzteil Lüfter |
| 17 | Sicherheitskabel/halbringförmige
Bügel für ein Vorhängeschloss | | |

Vostro 220 - Vorder- und Rückansicht

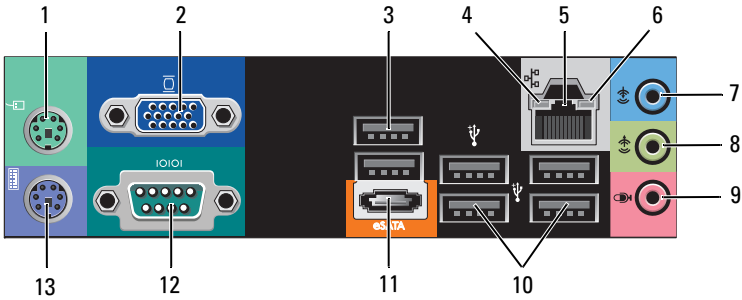


- 1 Optisches Laufwerk
- 3 USB 2.0-Anschlüsse (2)
- 5 Mikrofonanschluss
- 7 Kartenlesegerät (optional)
- 9 Spannungswahlschalter
- 11 Erweiterungskartensteckplätze (4)
- 13 Sicherheitskabel/halbringförmige
Bügel für ein Vorhängeschloss

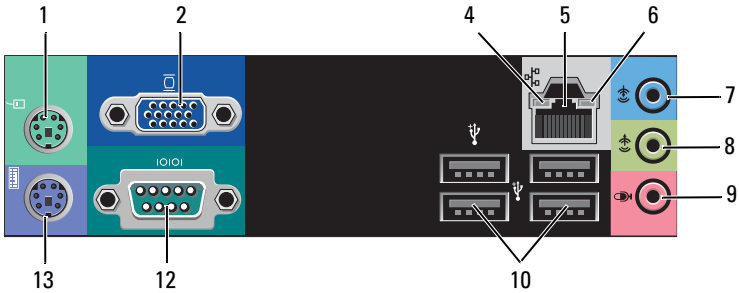
- 2 Betriebsschalter,Betriebsanzeige
- 4 Kopfhöreranschluss
- 6 Laufwerkaktivitätsanzeige
- 8 Netzteil Lüfter
- 10 Stromversorgungsanzeige
- 12 Anschlüsse an der Rückseite
- 14 Netzstromanschluss

Anschlüsse auf der Rückseite

Vostro 420



Vostro 220, 220s



- 1 PS/2-Mausanschluss
- 3 USB 2.0-Anschlüsse (2)
- 5 Netzwerkstecker
- 7 Leitungseingangsanschluss
- 9 Mikrofonanschluss
- 11 eSATA-Anschluss
- 13 PS/2-Tastaturanschluss

- 2 VGA-Anschluss
- 4 Verbindungsintegritätsanzeige
- 6 Netzwerkaktivitätsanzeige
- 8 Leitungsausgangsanschluss
- 10 USB 2.0-Anschlüsse (4)
- 12 Serieller Anschluss (9-polig)

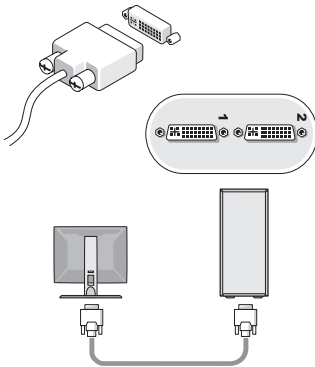
Setup-Kurzanleitung

! WARNING: Bevor Sie gemäß den in diesem Abschnitt beschriebenen Anleitungen verfahren, lesen Sie zunächst die Sicherheitshinweise in der entsprechenden Dokumentation im Lieferumfang Ihres Computers. Weitere Informationen zu empfohlenen und bewährten Praktiken finden Sie unter www.dell.com/regulatory_compliance.

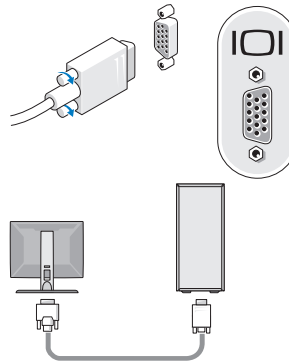
🔪 ANMERKUNG: Einige Komponenten sind möglicherweise nicht im Lieferumfang enthalten, wenn Sie diese nicht bestellt haben.

1 Schließen Sie den Monitor mit einem der folgenden Kabel an.

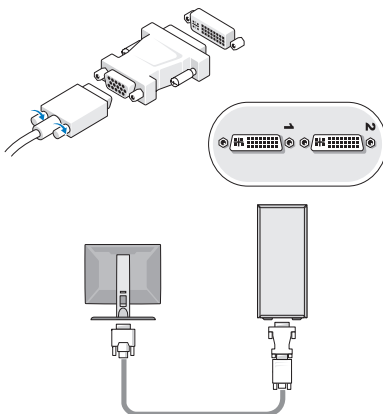
a Das weiße DVI-Kabel



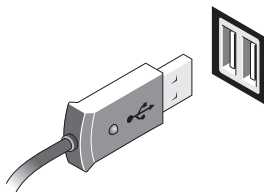
b Das blaue VGA-Kabel



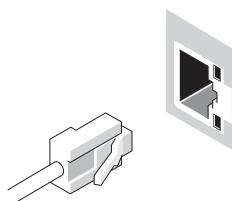
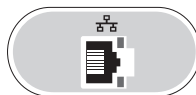
c VGA-Kabel mit DVI-Adapter



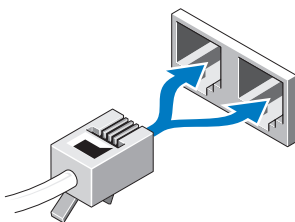
2 Schließen Sie ein USB-Gerät an, z. B. eine Tastatur oder eine Maus.



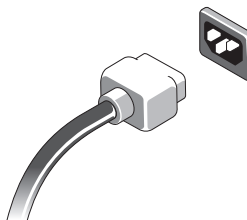
3 Schließen Sie das Netzkabel an.



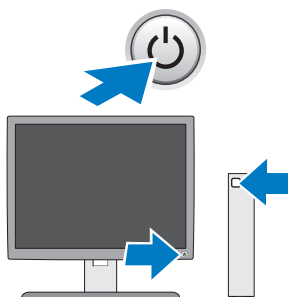
4 Schließen Sie das Modem an.



5 Schließen Sie das/die Stromkabel an.



6 Drücken Sie die Betriebsschalter am Bildschirm und am Computer.



Technische Daten



ANMERKUNG: Die folgenden Angaben enthalten nur die technischen Daten, die laut Gesetz im Lieferumfang Ihres Computers enthalten sein müssen. Eine vollständige und aktuelle Übersicht der technischen Daten finden Sie unter support.dell.com.

Grafik

Typ:

Integriert

Intel® GMA X4500HD

Separat

unterstützt zwei unabhängige Bildschirme

ANMERKUNG: Unterstützung für separate Grafikoption über PCIe x16-Grafikkartensteckplatz.

ANMERKUNG: Unterstützt Blu-Ray™ 1.1-Wiedergabe und Dynamic Video Memory Technology (DVMT).

Laufwerke

Extern zugänglich:

optische 5,25-Zoll-Laufwerke

Vostro 420 – 3

Vostro 220 – 2

Vostro 220s – 1

Mediakartenlesegerät
(optional)

Vostro 420/220/220s – 1

Intern zugänglich:

3,5-Zoll-SATA-
Laufwerkschächte

Vostro 420 – bis zu 4

Vostro 220/220s – bis zu 2

ANMERKUNG: Interne und externe Laufwerkschächte geeignet für 5,25-Zoll- und 3,5-Zoll-Schachtgeräte einschließlich HDD- und Kurzschachtgeräte.

Verfügbare Geräte

3,5-Zoll-SATA-Festplattenlaufwerke (80 GB bis 1 TB optional)

SATA DVD, SATA CD-RW/DVD Combo,

SATA DVD+/-RW, SATA BD Combo (DVD RW+ BD ROM) und SATA Blu-ray R/W

3,5-Zoll-USB-Medikartenlesegerät mit optionalem Bluetooth®

externes USB-Diskettenlaufwerk

Bedienelemente und Anzeigen

Computervorderseite:

Betriebsschalter	Taste drücken
Betriebsanzeige	blaue Anzeige – Blinkend im Ruhezustand; stetig leuchtend im Normalbetrieb. gelbe Anzeige – Blinkendes gelbes Licht signalisiert ein Stromversorgungsproblem am Netzteil. Eine stetig gelb leuchtende Anzeige bei einem nicht erfolgreichen Start des Computers weist darauf hin, dass die Systemplatine die Initialisierung nicht starten konnte. Aus – System ist im Ruhezustand, Standby oder ausgeschaltet.
Laufwerkaktivitätsanzeige	blaue Anzeige – Zeigt an, dass der Computer Daten von der SATA-Festplatte oder einer CD/DVD liest oder darauf schreibt.

Computerrückseite:

Verbindungsintegritätsanzeige (an integriertem Netzwerkadapter)	grüne Anzeige – Es besteht eine gültige Verbindung zwischen dem Netzwerk und dem Computer. Aus (leuchtet nicht): Es wurde keine physische Verbindung zum Netzwerk festgestellt.
Aktivitätsanzeige (an integriertem Netzwerkadapter)	gelb blinkende Anzeige

Stromversorgung

Gleichstromnetzteil:

Spannung (wichtige Informationen zur Spannungseinstellung finden Sie in den Sicherheitsanweisungen, die im Lieferumfang Ihres Computers enthalten waren)	Vostro 420: 115/230 VAC, 50/60 Hz, 8A/4A Vostro 220: 115/230 VAC, 50/60 Hz, 7A/4A Vostro 220: 115/230 VAC, 50/60 Hz, 6A/3A
Knopfzellenbatterie	3-V-Lithium-Knopfzelle (CR2032)

Abmessungen und Gewicht

Höhe	Vostro 420 – 41,4 cm
	Vostro 220 – 35,44 cm
	Vostro 220 – 35,4 cm
Breite	Vostro 420 – 18,3 cm
	Vostro 220 – 16,94 cm
	Vostro 220s – 10 cm
Tiefe	Vostro 420 – 48,2 cm
	Vostro 220 – 42,67 cm
	Vostro 220 – 41,5 cm
Gewicht	Vostro 420 – 11 kg – 13,8 kg
	Vostro 220 – 9,8 kg – 10,5 kg
	Vostro 220s – 7,98 kg – 8,9 kg

Umgebungsbedingungen

Temperatur:

Betrieb 10° C bis 35° C

Lagerung –40° C bis 65° C

Relative Luftfeuchtigkeit 20 % bis 80 % (nicht kondensierend)

Höhe:

Betrieb –15,2 m bis 3.048 m

Lagerung –15,2 m bis 10.668 m

Luftverschmutzungsstufe G2 oder niedriger gemäß ISA-S71.04-1985

**Irrtümer und technische Änderungen vorbehalten.
© 2008–2009 Dell Inc. Alle Rechte vorbehalten. Gedruckt in Irland.**

Die Vervielfältigung dieser Materialien in jeglicher Weise ohne vorherige schriftliche Genehmigung von Dell Inc. ist strengstens untersagt.

In diesem Text verwendete Marken: *Dell*, das *DELL*-Logo und *Vostro* sind Marken von Dell Inc.; *Intel* ist eine eingetragene Marke von Intel Corporation in den USA und anderen Ländern; *Bluetooth* ist eine eingetragene Marke der Bluetooth SIG, Inc. und wird von Dell im Rahmen einer Lizenz genutzt; *Blu-ray Disc* ist eine Marke der Blu-ray Disc Association.

Alle anderen in dieser Dokumentation genannten Marken und Handelsnamen sind Eigentum der entsprechenden Hersteller und Firmen. Dell Inc. verzichtet auf alle Besitzrechte an Marken und Handelsnamen, die nicht ihr Eigentum sind.